

## Aus G-Flash wird das I-FLASH OBD TOOL – ANLEITUNG FÜR BMW E-MODELLE KURZANLEITUNG



Das ASA I-FLASH OBD Tool ermöglicht das schnelle und unkomplizierte Auslesen bzw. Aufspielen der Steuergerätesoftware Ihres Fahrzeugs. Der Ablauf gestaltet sich dabei wie folgt:

	Seite:
• Fahrzeug vorbereiten	S.03
• I-FLASH Installationssoftware auf Laptop installieren	S.08
• I-FLASH Software starten und OBD Kabel mit Fahrzeug verbinden	S.09
• Software des Motorsteuergeräts mittels I-FLASH auslesen	S.11
• Software per Email an ASA ( <a href="mailto:support@asagroup.de">support@asagroup.de</a> ) senden	S.15
• Software wird bei ASA modifiziert.	
• Die von ASA modifizierte Software auf das Motorsteuergerät aufspielen.	S.16
• Adaptionswerte löschen	S.21
• Mögliche Fehler	S.23

# I-FLASH OBD TOOL – ANLEITUNG FÜR BMW E-MODELLE

## KURZANLEITUNG



The ASA I-FLASH OBD Tool enables fast and uncomplicated reading and uploading of the ECU software of your vehicle. The process is as follows:

	page:
• Prepare vehicle	S.03
• Install I-FLASH installation software on laptop	S.08
• Start I-FLASH software and connect OBD cable to vehicle	S.09
• Read software of the engine control unite with I-FLASH	S.11
• Send Software by Email to ASA ( <a href="mailto:support@asagroup.de">support@asagroup.de</a> )	S.15
• Software is modified at ASA	
• Upload the modified software from ASA	S.16
• Delete adaptation values	S.21
• Potential errors	S.23

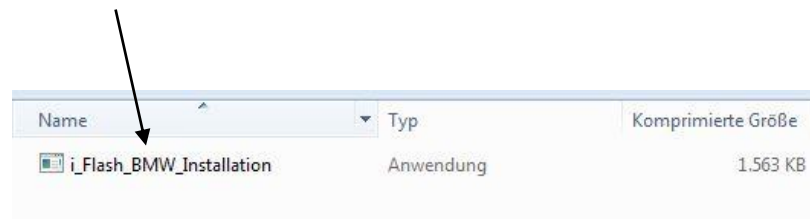
# I-FLASH OBD TOOL – ANLEITUNG FÜR BMW E-MODELLE

## VORBEREITUNG



### Vorbereitende Schritte:

- Bitte prüfen Sie ob die originale BMW Software auf dem Steuergerät des Fahrzeugs installiert ist.  
**ACHTUNG:** Sollte die Software bereits durch ein anderes Programm als I-FLASH modifiziert worden sein, besteht die Gefahr, daß das Fahrzeug nach dem Aufspielen des ASA Files nicht mehr anspringt.
- Bitte stellen Sie sicher, daß die Stromversorgung Ihres Fahrzeugs und des verwendeten Laptops während des Transfervorgangs gesichert ist. Überprüfen Sie dazu bitte den Batterieladezustand des Laptops bevor Sie mit dem Datentransfer beginnen. Wir empfehlen während des Datentransfer das Fahrzeug an ein Batterieladegerät anzuschließen.
- Stecken Sie den Zündschlüssel in das Zündschloß und aktivieren Sie die Zündung.  
**ACHTUNG:** Auf keinen Fall das Fahrzeug starten.
- Arretieren Sie den Sicherheitsgurt im Gurtschloß um zu verhindern, daß das Fahrzeug während der gesamten Prozedur in den Stand-by Modus schaltet.
- Bitte lesen Sie auch den Abschnitt „mögliche Fehler“ vor der Inbetriebnahme des I-FLASH durch, um potenzielle Fehlerquellen bereits im Vorfeld zu eliminieren.
- Stellen Sie sicher, daß der Laptop über eine funktionierende Internetverbindung verfügt.
- Installieren sie die I-FLASH Installationssoftware auf dem Laptop.



# I-FLASH OBD TOOL – ANLEITUNG FÜR BMW E-MODELLE VORBEREITUNG



## First steps:

- Please check if the original BMW software is installed on the car's ECU. **CAUTION:** In case the car's ECU features software that has already been modified by third parties, it is most likely that the car won't start after installing the ASA file.
- Make sure that the electric supply of the laptop computer and the car is secured at any time during the up- and download process. Check the battery on your laptop computer before starting the data transfer process. We recommend to connect the car to a battery charger during the data transfer.
- Insert the ignition key and activate the ignition. **CAUTION:** Do not start the engine.
- Make sure that the laptop computer maintains a working internet connection.
- Before starting up I-FLASH for the first time, please read the chapter „Trouble Shooting“ in order to eliminate potential sources of error.
- Make sure the laptop has a working internet connection.
- Install the I-FLASH installation software on the laptop.



## I-FLASH OBD TOOL – ANLEITUNG FÜR BMW E-MODELLE VORBEREITUNG



Bitte stellen Sie vor der Arbeit mit dem ASA I-FLASH sicher, daß keine Komponenten im Fahrzeug installiert bzw. aktiviert sind, die Einfluß auf den CAN-Bus haben (z.B. Kat-Deleter Kits oder Zusatzdisplays).

Entsprechende Gerät bitte in den Service-Modus schalten.

**ACHTUNG:** Wird das ASA I-FLASH in Kombination mit aktiven Komponenten die Einfluss auf den CAN-Bus haben verwendet, kann es unter Umständen zu einem Defekt am originalen BMW Steuergerät kommen.

Please make sure before working with the ASA I-FLASH, that no components are installed in the car or are activated, that influence the CAN bus system (e.g. cat-delete kit or additional cockpit displays).

Please turn the corresponding device into the service mode.

**CAUTION:** In case the ASA I-FLASH is used in combination with activated components that influence the CAN bus system, it is possible that the ECU is damaged beyond repair.



## I-FLASH OBd TOOL – ANLEITUNG FÜR BMW E-MODELLE

### CHECKLISTE VOR DEM START



Diese Checkliste abarbeiten und nur bei vollständig ausgefüllter Liste mit den Arbeiten am Fahrzeug beginnen.

- ☐ Fahrzeug und Laptop an einem Ladegerät angeschlossen  
vehicle and laptop connected to a charger
- ☐ Sicherheitsgurt im Gurtschloß arretiert  
safety belt locked in the belt buckle
- ☐ Zusatzdisplay (oder andere Geräte die auf den CAN Bus zugreifen) deaktiviert  
Additional display (or other devices accessing the CAN bus) deactivated



# I-FLASH OBd TOOL – ANLEITUNG FÜR BMW E-MODELLE VORBEREITUNG

## Vorgaben für Fahrzeug mit ASA Kompressorsystem

Um Störungen im Umgang mit dem I-FLASH zu vermeiden, beachten sie bitte die für das jeweilige Fahrzeugmodell notwendigen Voraussetzungen. Das Auslesen eines bereits aufgespielten ASA File ist nicht möglich – ASA Files sind schreibgeschützt.

## Guidelines for cars with ASA supercharger system

In order to avoid dysfunctions of the I-FLASH, please follow the individual guidelines of your car. The download of an already uploaded ASA file is not possible - ASA files are copy-protected.

### BMW M3 E90/E92/E93

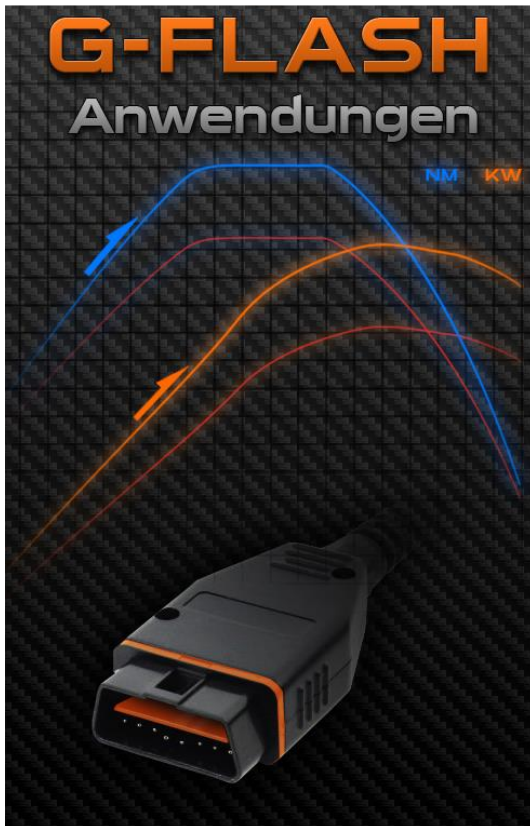
Bitte spielen Sie auf Ihr Fahrzeug den BMW Softwarestand 240E auf bevor Sie das Kennfeld auslesen und an ASA schicken.

Please flash the car's ECU with the BMW file 240E before downloading the file and sending it to ASA.

### BMW M5 E60/E61 und M6 E63/E64

Bitte spielen Sie auf Ihr Fahrzeug den BMW Softwarestand 520E auf bevor Sie das Kennfeld auslesen und an ASA schicken.

Please flash the car's ECU with the BMW file 520E before downloading the file and sending it to ASA.



In diesem Fenster können Sie die Version, des aktuell auf Ihrem Fahrzeug installierten BMW Softwarestands, prüfen.

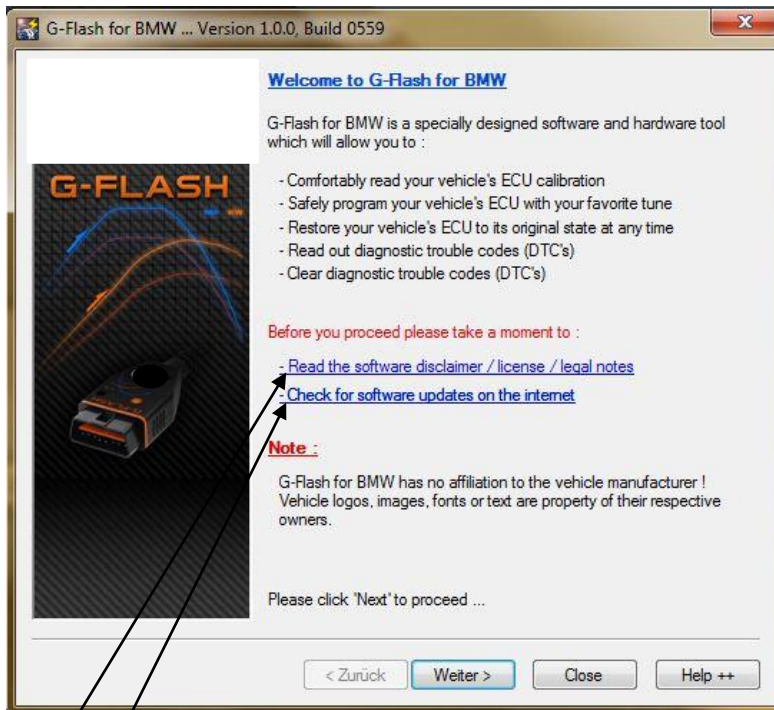
In this window you can check the version of the currently on your car installed BMW file.

# I-FLASH OBD TOOL – ANLEITUNG FÜR BMW E-MODELLE INSTALLATION



1. Nach der Installation der I-FLASH Software erscheint dieses Icon auf dem Desktop.

After the installation of the I-FLASH software this icon will show on your desktop.



2. Anklicken und Lizenz bestätigen. - click and confirm license

3. Update herunterladen. - download update

4. Auf „Weiter“ klicken. - click „Next“



5. Die Software prüft nun automatisch den Systemstatus des Laptops. Wenn alle Punkte grün aufleuchten kann der Laptop für das I-FLASH genutzt werden, wenn nicht muß ein anderer Laptop verwendet werden.

The software now automatically checks the system status of the laptop computer. In case all items have been highlighted green, I-FLASH can be used with this computer, if not use a different computer.

6. Auf „Weiter“ klicken. - click „Next“



## I-FLASH OBD TOOL – ANLEITUNG FÜR BMW E-MODELLE INSTALLATION



7. Verbinden Sie den Laptop über eine USB Schnittstelle mittels I-FLASH Kabel mit der OBD Schnittstelle am Fahrzeug.

Connect the laptop computer via USB interface, using the I-FLASH cable, to the OBD interface of the car.

8. Warten Sie auf die Mitteilung von Windows, daß das USB Gerät erkannt wurde und einsatzbereit ist.

Wait until a Windows message confirms that the USB device has been detected.

9. Stellen Sie sicher, daß die Übertragung nicht unterbrochen wird.

Make sure that the connection is not interrupted.

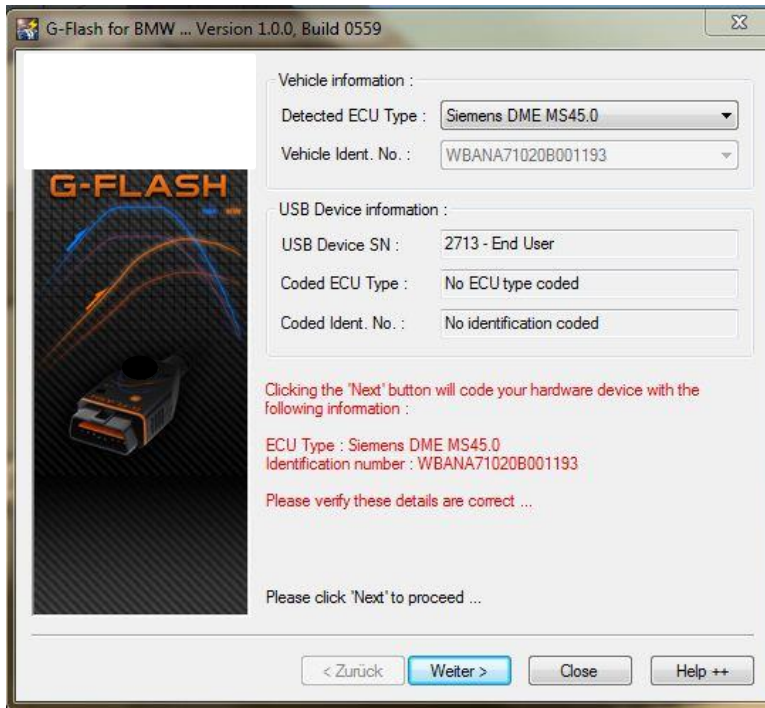
10. Auf „Weiter“ klicken – click „Next“



11. I-FLASH identifiziert Ihr Fahrzeug automatisch. I-FLASH wird grundsätzlich immer nur für ein einziges, individuelles Fahrzeug codiert.

I-FLASH is automatically identifying the car. I-FLASH is strictly coded to just one, individual car.

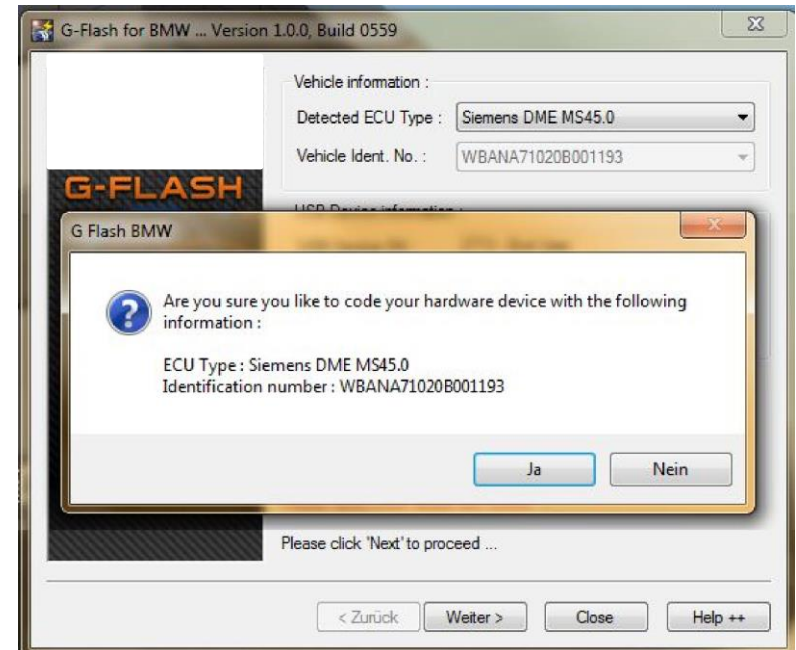
## I-FLASH OBD TOOL – ANLEITUNG FÜR BMW E-MODELLE INSTALLATION



12. I-FLASH hat das individuelle Fahrzeug erkannt. Bitte prüfen Sie ob die Angaben zum Fahrzeug korrekt sind. I-FLASH wird nach Bestätigung der Daten auf dieses, und **nur** dieses Fahrzeug, codiert.

I-FLASH has identified the individual car. Please verify that the data concerning your car is correct. After your confirmation I-FLASH is coded to this and **ONLY** this specific car.

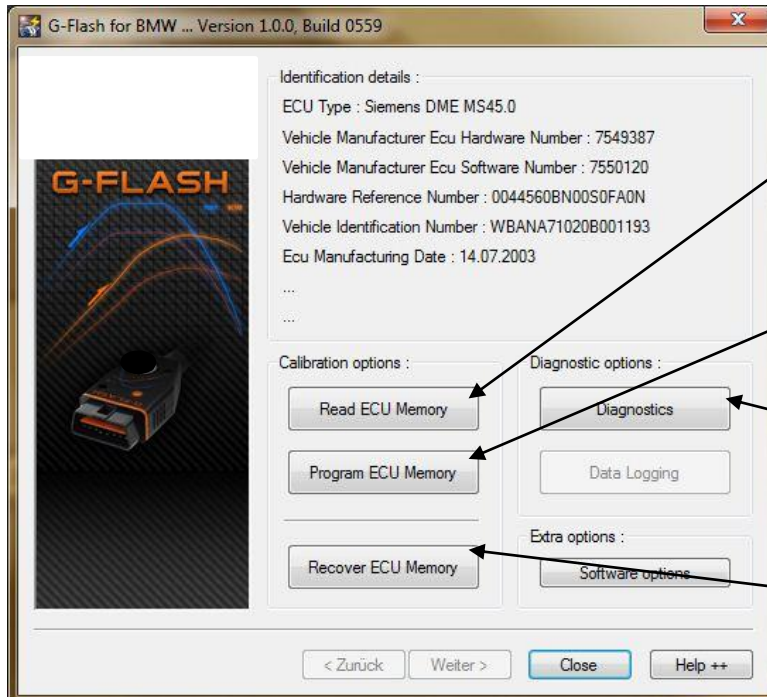
13. Auf „Weiter“ klicken – click „Next“



14. In diesem Fenster wird abgefragt ob sich I-FLASH mit diesem Motorsteuergerät (ECU Type) und diesem Fahrzeug (Fahrgestellnummer) codieren soll. Das bedeutet das I-FLASH ausschließlich mit diesem Fahrzeug nutzbar ist. Eine rückwirkende Änderung der Codierung ist **nicht** möglich. Nach Bestätigung des Fensters mit „Ja“ wird I-FLASH unwiderruflich auf dieses Fahrzeug codiert.

You are asked in this window if you would like to code your hardware device with this ECU Type and this car (identification number). This means that I-FLASH can only be used with this specific car in the future. To modify or reverse this coding is **not** possible. After clicking „Yes“ ASA will be coded irreversibly to this car.

## I-FLASH OBD TOOL – ANLEITUNG FÜR BMW E-MODELLE AUSLESEN



15. Mit dieser Funktion können Sie die auf dem Steuergerät hinterlegte Software auf den Laptop auslesen. **(nicht möglich wenn bereits ein ASA File aufgespielt ist – ASA Files sind schreibgeschützt).**

With this option you can download the software of your car's ECU onto your laptop computer. **(not possible when a ASA file has already been uploaded – ASA files are copy-protected).**

16. Mit dieser Funktion können Sie die modifizierte ASA File vom Laptop auf das Steuergerät aufspielen (nicht geeignet für original BMW Software).

With this option you can upload the modified ASA software from your laptop computer to your car's ECU (not working with original BMW files).

17. Mit dieser Funktion können Sie den Fehlerspeicher des Steuergerätes auf Ihren Laptop auslesen.

With this option you can readout the ECU error memory on to your laptop computer.

18. Mit dieser Funktion können Sie die original BMW Software vom Laptop auf das Steuergerät aufspielen. (nicht geeignet für modifizierte ASA Files).

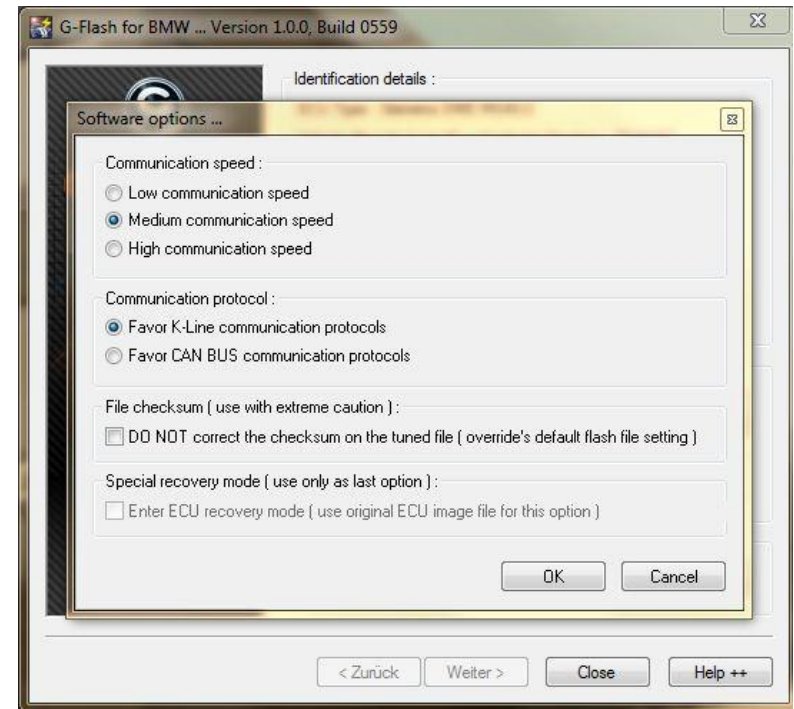
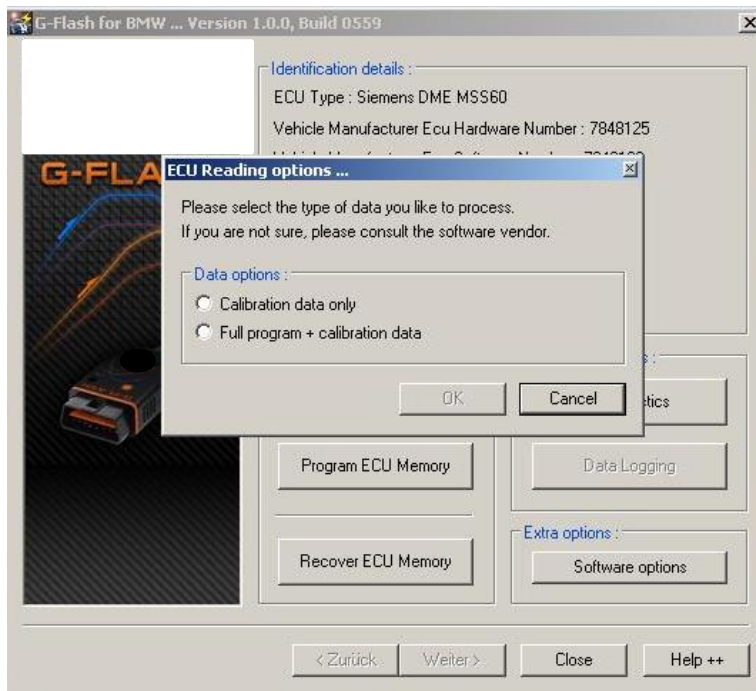
With this option you can upload the modified ASA files from your laptop computer to your car's ECU. (not working with modified ASA files).

## I-FLASH OBD TOOL – ANLEITUNG FÜR BMW E-MODELLE AUSLESEN

19. Nachdem die Option „Read ECU Memory“ gewählt wurde, wählen Sie bitte jetzt die Option: „Full programm + calibration data“. Bei den Modellen 3er E46 / Z4 E85 bitte nur „Calibration data only“ auswählen.

After you have chosen the option "Read ECU Memory", please choose now the option: "Full program + calibration data". For the models 3 Series E46 / Z4 E85, please select "Calibration data only".

20. Fenster mit „OK“ bestätigen. – click „OK“



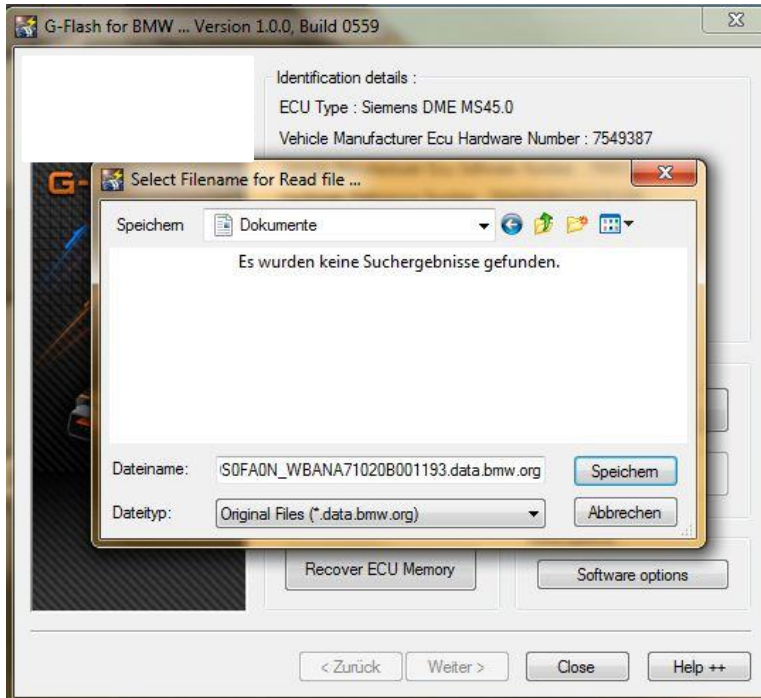
21. Nachdem die „Data options“ bestimmt wurden erscheinen diese Informationen über die Software Einstellungen.

After you have determined the "Data options" the following information about the software options is displayed.

22. Fenster mit „OK“ bestätigen. – click „OK“



## I-FLASH OBD TOOL – ANLEITUNG FÜR BMW E-MODELLE AUSLESEN

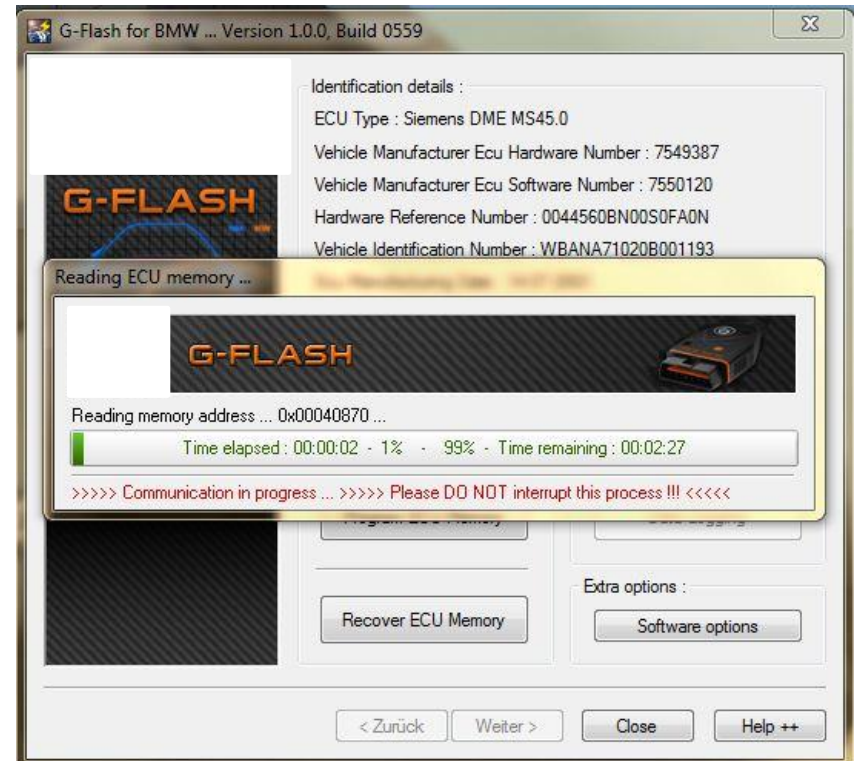


23. Speicherort auswählen und auf „Speichern“ klicken.

Chose the location to save the downloaded file and click „Save“.

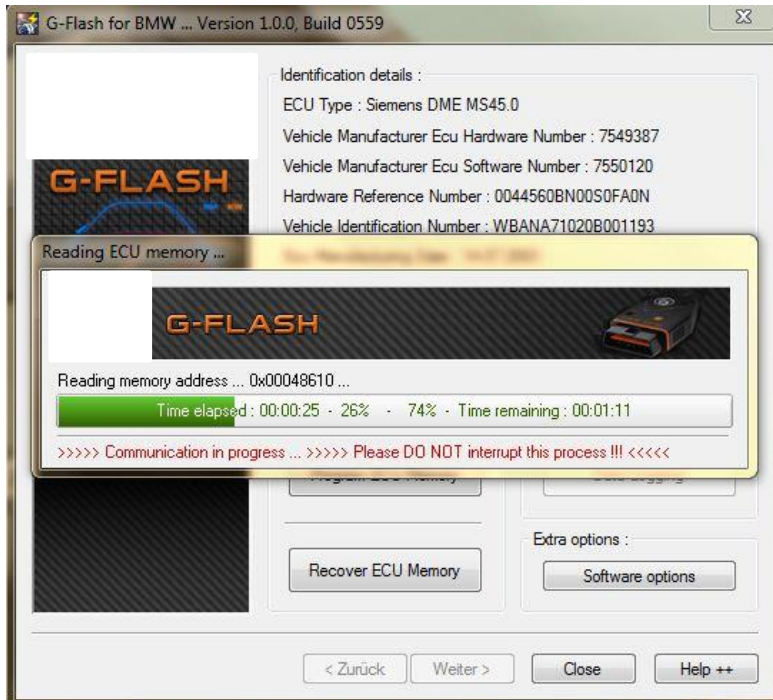
24. I-FLASH beginnt mit dem Auslesen. **ACHTUNG:** Stellen Sie sicher, daß die Übertragung auf keinen Fall unterbrochen wird.

I-FLASH starts with the reading process now. **CAUTION:** Make sure that the connection is not interrupted during the reading process.





## I-FLASH OBD TOOL – ANLEITUNG FÜR BMW E-MODELLE AUSLESEN



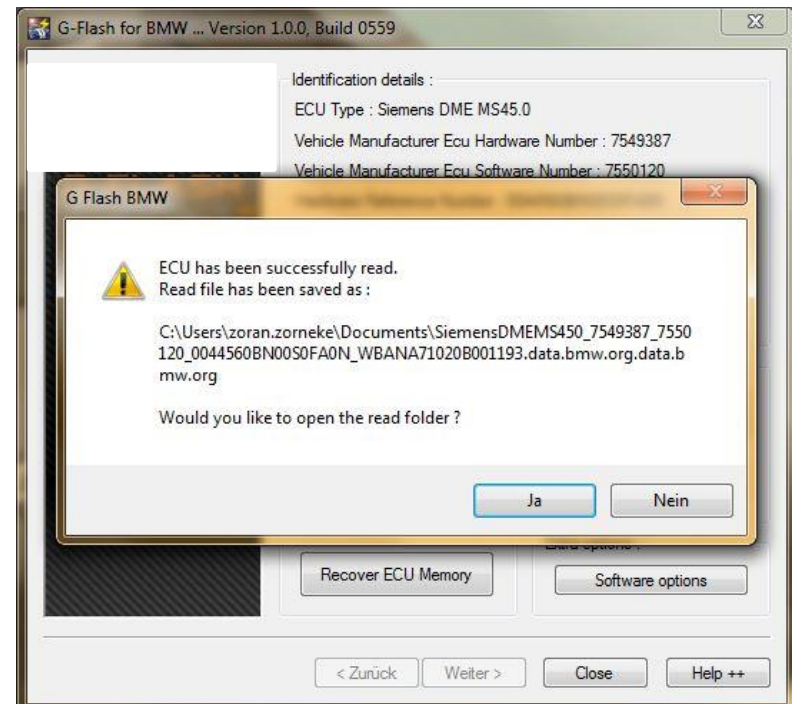
25. In diesem Fenster wird der Auslesestatus angezeigt. **ACHTUNG:** Stellen Sie sicher, daß die Übertragung auf keinen Fall unterbrochen wird.

This window shows the status of the process. **CAUTION:** Make sure that the connection is not interrupted during the reading process.

26. In diesem Fenster wird abgefragt ob der fertige Ordner angezeigt werden soll.

In this window you are asked if you want the referring folder to be displayed.

27. Mit „Ja“ bestätigen. – click „Yes“



## I-FLASH OBD TOOL – ANLEITUNG FÜR BMW E-MODELLE AUSLESEN



26. Senden Sie dieses File zu ASA. Bitte verwenden Sie dazu ausschließlich folgende E-Mail Adresse:  
[support@asagroup.de](mailto:support@asagroup.de)

Send the downloaded file to ASA. Please use only this e-mail address: [support@asagroup.de](mailto:support@asagroup.de)

# I-FLASH OBD TOOL – ANLEITUNG FÜR BMW E-MODELLE AUFSPIELEN



## Vorbereitende Schritte:

- Bitte stellen Sie sicher, daß die Stromversorgung Ihres Fahrzeugs und des verwendeten Laptops während des Transfervorgangs gesichert ist. Überprüfen Sie dazu bitte den Batterieladezustand von Fahrzeug und Laptop bevor Sie mit dem Datentransfer beginnen.
- Speichern Sie das von ASA modifizierte File auf dem Laptop ab. Um Verwechslungen auszuschließen, empfehlen wir einen anderen Speicherort als für das Originalfile zu wählen.
- Stecken Sie den Zündschlüssel in das Zündschloss und aktivieren Sie die Zündung. **ACHTUNG:** Auf keinen Fall das Fahrzeug starten.
- Verbinden Sie den Laptop über eine USB Schnittstelle mittels I-FLASH Kabel mit der OBD Schnittstelle am Fahrzeug.
- Warten Sie auf die Mitteilung von Windows, daß das USB Gerät erkannt wurde und einsatzbereit ist.

## First steps:

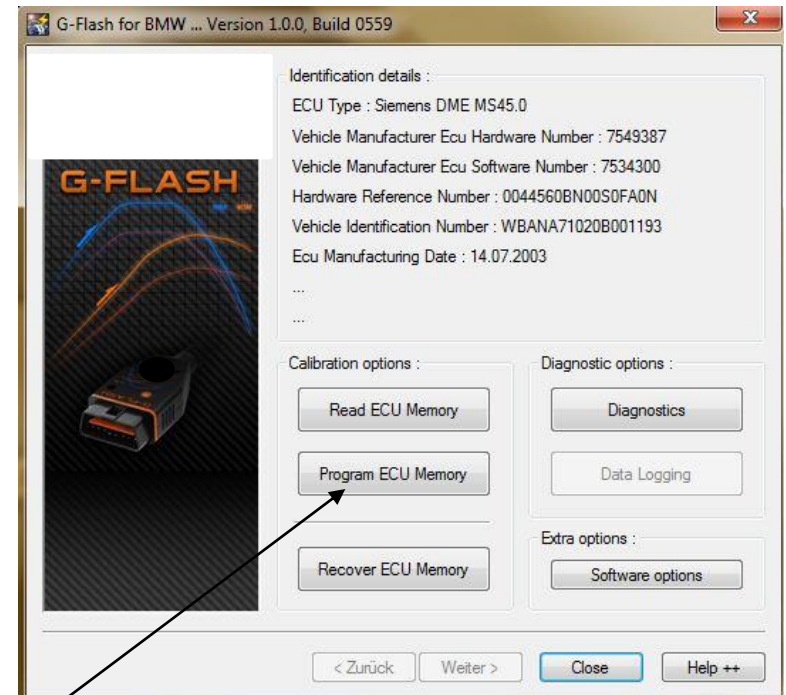
- Make sure that the electric supply of the laptop computer and the car is secured at any time during the up- and download process. Check the battery on your laptop computer and the car before starting the data transfer process.
- Save the modified ASA file onto your laptop computer. In order to avoid mistakes, we suggest to chose a different location than for the original BMW file.
- Insert the ignition key and activate the ignition. **CAUTION:** Do not start the engine.
- Connect the laptop computer via USB interface, using the I-FLASH cable, to the OBD interface of the car.
- Wait until a Windows message confirms that the USB device has been found.

## I-FLASH OBD TOOL – ANLEITUNG FÜR BMW E-MODELLE AUFSPIELEN



1. I-FLASH hat sich mit dem Fahrzeug verbunden und ist bereit.

I-FLASH has connected to the car and is ready to communicate.

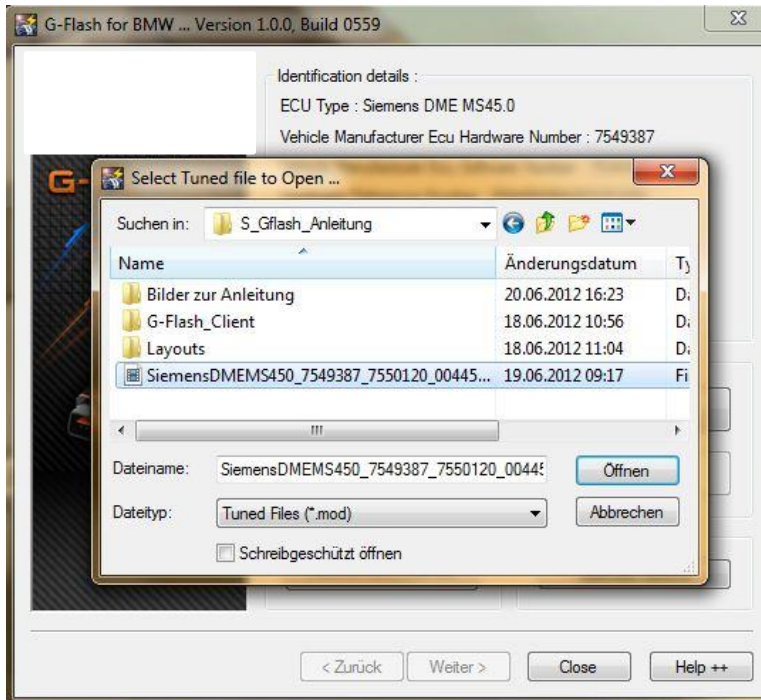


2. „Programm ECU Memory“ auswählen.

Chose „Programm ECU Memory“

3. Auf „Weiter“ klicken. – click „Next“

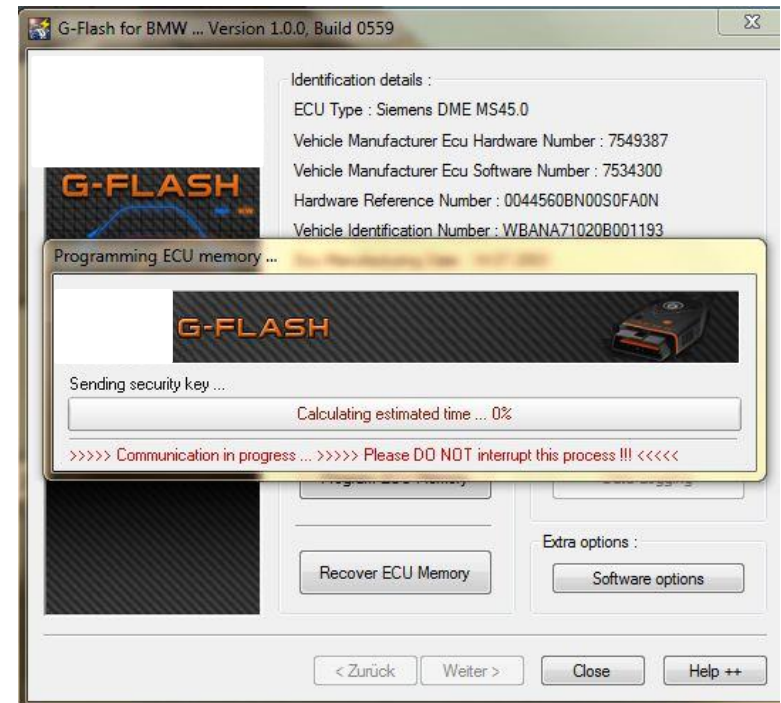
## I-FLASH OBD TOOL – ANLEITUNG FÜR BMW E-MODELLE AUFSPIELEN



4. Das von ASA modifizierte File auswählen.

Chose the modified file from ASA

5. Auf „Öffnen“ klicken. – click „Open“

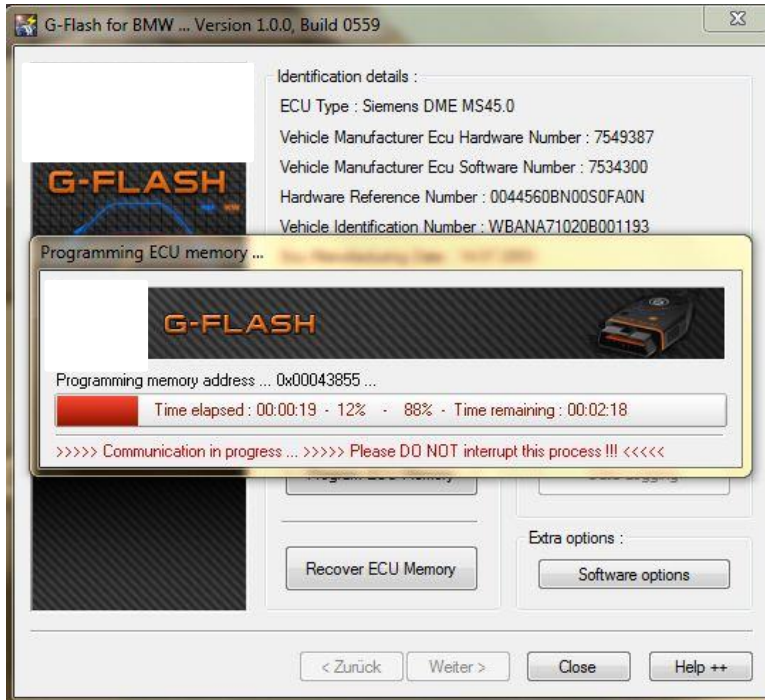


6. I-FLASH beginnt mit dem Aufspielen. **ACHTUNG:** Stellen Sie sicher, daß die Übertragung auf keinen Fall unterbrochen wird.

I-FLASH starts with the writing process now. **CAUTION:** Make sure that the connection is not interrupted during the writing process.



## I-FLASH OBD TOOL – ANLEITUNG FÜR BMW E-MODELLE AUFSPIELEN



7. In diesem Fenster wird der Aufspielstatus angezeigt. **ACHTUNG:** Stellen Sie sicher, daß die Übertragung auf keinen Fall unterbrochen wird.

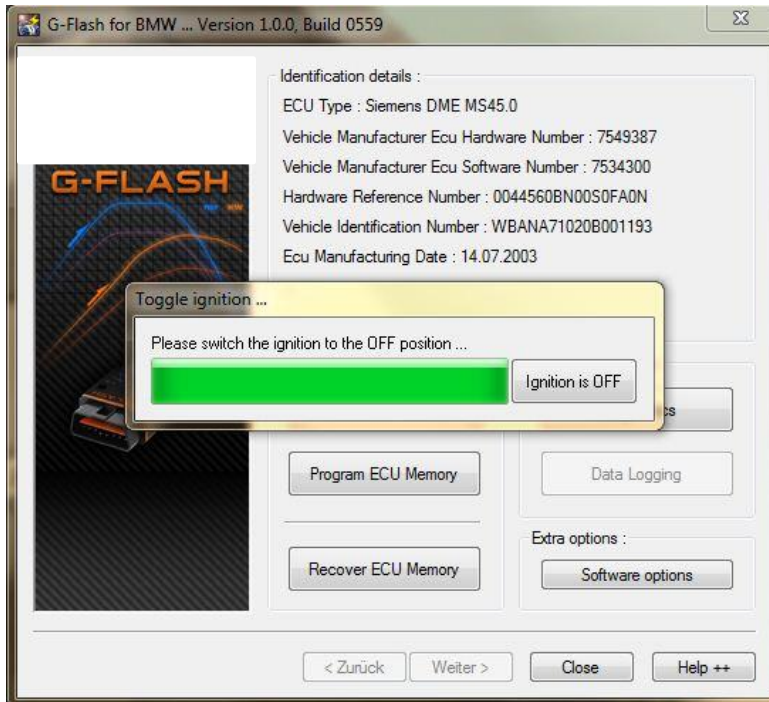
This window shows the status of the writing process. **CAUTION:** Make sure that the connection is not interrupted during the writing process.



8. Letzte Phase des Aufspielvorgangs. **ACHTUNG:** Stellen Sie sicher, daß die Übertragung auf keinen Fall unterbrochen wird.

This window shows the final stage of the process. **CAUTION:** Make sure that the connection is not interrupted.

## I-FLASH OBD TOOL – ANLEITUNG FÜR BMW E-MODELLE AUFSPIELEN

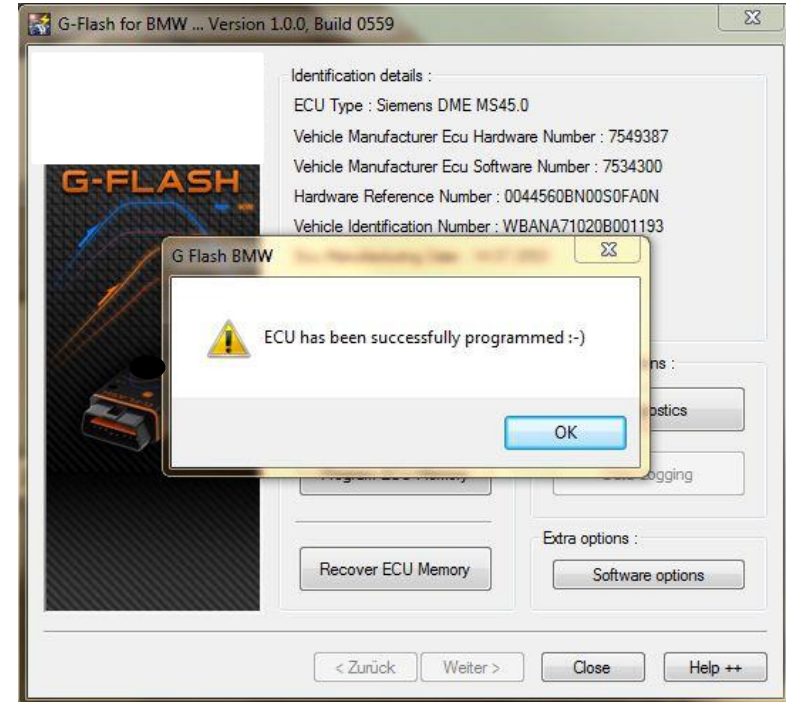


9. Schalten Sie die Zündung am Fahrzeug aus.

Turn off the ignition on the car.

10. Wenn die Zündung aus ist, auf „Ignition is OFF“ klicken.

When the ignition is turned off, click the „Ignition off“ button.



11. Das ASA File wurde erfolgreich aufgespielt.

The ASA file has been successfully uploaded.

12. Auf „OK“ klicken. – click „OK“

13. Programm schließen.- close program

14. Verbindung zum Fahrzeug unterbrechen.

Disconnect I-FLASH from the car.

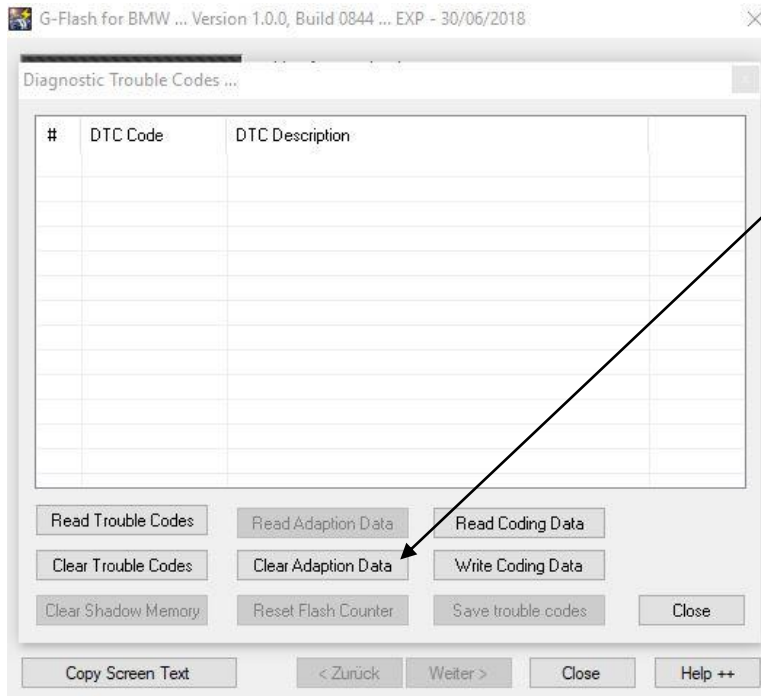
## I-FLASH OBD TOOL – ANLEITUNG FÜR BMW E-MODELLE ADAPTIONSWERTE LÖSCHEN



13. Im Anschluss der Programmierung ist es zwingend notwendig die Adaptionswerte des Steuergerätes zu löschen. Werden die Adaptionswerte nach der Programmierung nicht gelöscht können Fehlercodes im Steuergerät abgelegt werden und das Fahrzeug geht evtl. in den Notlauf.

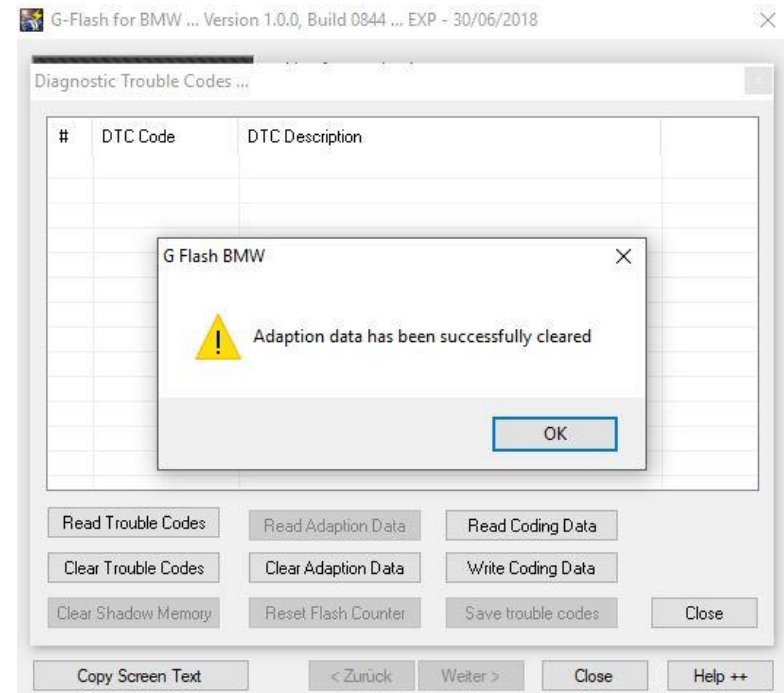
After programming the control unite it is necessary to delete the adaptation values of the control unit. If the adaptation values are not deleted after programming, trouble codes can be stored in the control unit and the vehicle might go into emergency mode.

## I-FLASH OBD TOOL – ANLEITUNG FÜR BMW E-MODELLE ADAPTIONSWERTE LÖSCHEN



14. Mit dieser Option werden die Adaptionswerte des Steuergeräts gelöscht.

With this option the adaption values of the ECU will be delete.



13. Programm schließen.- close program

14. Verbindung zum Fahrzeug unterbrechen.  
Disconnect I-FLASH from the car.

## I-FLASH OBD TOOL – ANLEITUNG FÜR BMW E-MODELLE

### POTENTIELLE FEHLER

#### **Fahrzeug springt nach dem Hochladen des ASA Files nicht mehr an**

I-FLASH lädt das auf dem Motorsteuergerät hinterlegte File nicht zu 100% aus, sondern nur die für ASA relevanten ca. 70%. Deshalb ist nach einem BMW Softwareupdate die Funktion „Recover ECU memory“ von I-FLASH nicht mehr möglich, da das ASA File das BMW File nicht zu 100% ersetzt sondern eben nur die für ASA relevanten 70 % aufgespielt werden. Wird nach einem BMW Softwareupdate die „Recoveryfunktion“ genutzt so entsteht ein File, das zu ca. 30% aus neuem BMW File und zu 70% aus modifizierten ASA File besteht. In der Folge springt das Fahrzeug nicht mehr an.

In diesem Fall muß erneut ein BMW Softwareupdate durchgeführt werden, springt das Fahrzeug mit dem originalen BMW File wieder an, muß dieses File wieder auslesen und an ASA zur Modifikation geschickt werden.

**ACHTUNG:** Das Fahrzeug hat jetzt einen serienmäßiges BMW File auf dem Motorsteuergerät und ist deshalb nicht fahrbereit. Es besteht die Gefahr von schweren Schäden am Triebwerk.

Nach dem ASA das originale File wieder modifiziert hat, muß das ASA File wieder mittels I-FLASH auf des Motorsteuergerät aufgespielt werden. Das Fahrzeug ist jetzt wieder fahrbereit.

#### **Car won't start after the ASA file has been uploaded**

I-FLASH does not download 100% of the file stored on the ECU, but only the approx. 70% of the file that are relevant for ASA. That is why after a BMW software update the option „Recover ECU memory“ won't work anymore, since the ASA file won't overwrite the original BMW file to 100%, but only the approx. 70% that are relevant for ASA. In case the „Recover ECU memory“ option is executed, a file is generated that is consisting of approx. 30% of the original BMW file and of approx. 70% of the modified ASA file. The result will be that the car won't start.

In this case the BMW software update needs to be repeated; when the car does start again, the original BMW file needs to be downloaded again with I-FLASH and sent to ASA for modification.

**CAUTION:** The car does now feature the original BMW software on the car's ECU and therefore mustn't be driven on the road. If done otherwise you will risk severe engine damages.

After ASA has sent the modified file, this ASA file must be uploaded with I-FLASH to the car's ECU once more. The car is now ready to be driven on the road again.



## I-FLASH OBD TOOL – ANLEITUNG FÜR BMW E-MODELLE

### POTENTIELLE FEHLER

#### **I-FLASH erkennt das Steuergerät nicht automatisch**

Die Zündung muß immer auf Stellung „on“ sein, ansonsten kann I-FLASH bei der Auswahl des Steuergerätes in den manuellen Modus fallen (bei eingeschalteter Zündung erfolgt die Auswahl automatisch).

Bitte wiederholen Sie den Installationsprozeß mit der Zündung in Stellung „on“. **ACHTUNG:** Auf keinen Fall das Fahrzeug starten.

#### **I-FLASH does not detect the ECU automatically**

The ignition must be in position „on“ at anytime, otherwise I-FLASH switches into manual mode (with the ignition in position „on“ the selection is done automatically).

Please repeat the installtion with the ignition in position „on“.

**CAUTION:** Do not start the engine.

#### **Die Programmierung des BMW Steuergeräts mit einem ASA File funktioniert nicht**

Bitte stellen Sie sicher, daß keine Komponenten im Fahrzeug installiert bzw. aktiviert sind, die Einfluß auf das BMW On-Board-Diagnose System haben (z.B. Kat-Deleter Kits oder Zusatzdisplays).

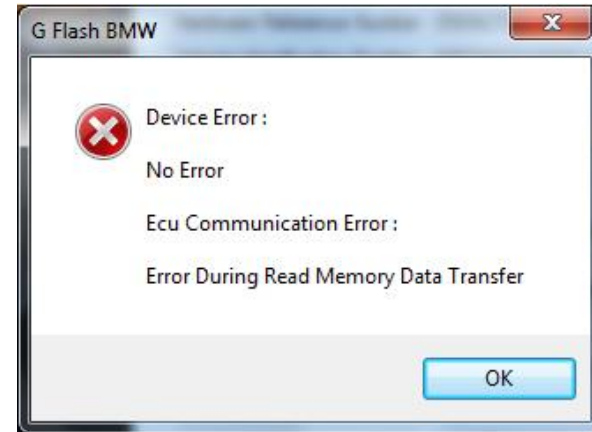
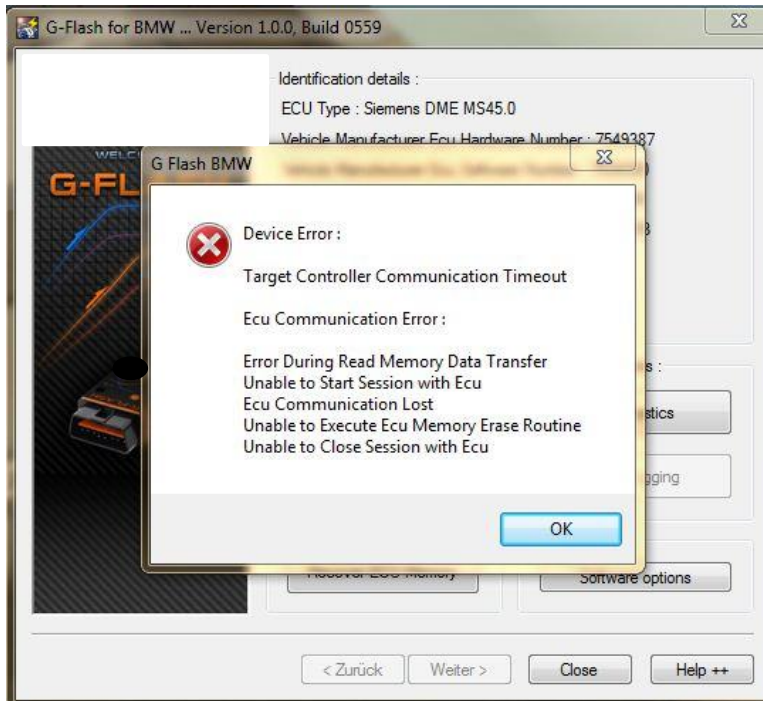
**ACHTUNG:** Wird das ASA I-FLASH in Kombination mit aktiven Komponenten die Einfluss auf das BMW On-Board-Diagnose System haben verwendet, kann es unter Umständen zu einem Defekt am originalen BMW Steuergerät kommen.

#### **The programming of the BMW ECU does not work**

Please make sure, that no components are installed in the car or are activated, that influence the BMW On-Board-Diagnose system (e.g. cat-delete kit or additional cockpit displays)

**CAUTION:** In case the ASA I-FLASH is used in combination with activated components that influence the BMW On-Board-Diagnose system, it is possible that the ECU is damaged beyond repair.

## I-FLASH OBD TOOL – ANLEITUNG FÜR BMW E-MODELLE POTENTIELLE FEHLER

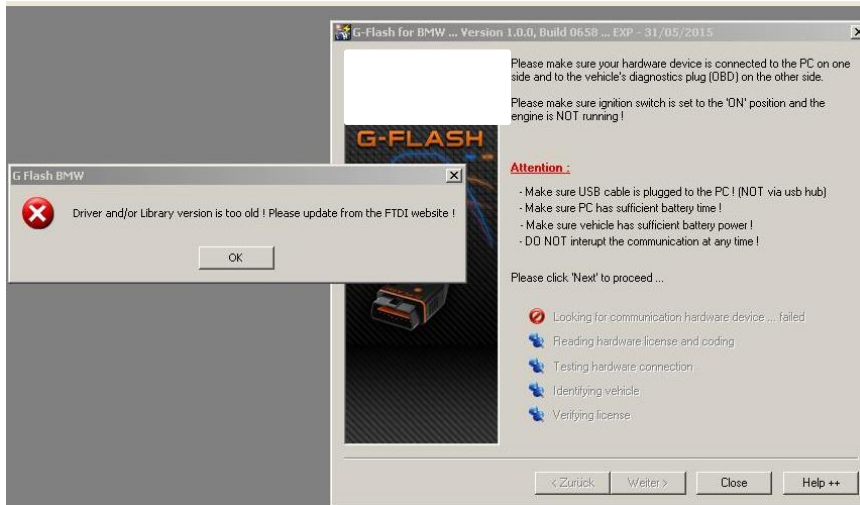


1. Diese Fehlermeldung erscheint, wenn versucht wurde das schreibgeschützte ASA File auszulesen.  
This error message appears when trying to download the copy-protected ASA file.

1. Zündung ist nicht auf Stellung „on“.  
Ignition is not turned to position „on“.
2. Verbindung zwischen Fahrzeug und Laptop ist unterbrochen.  
The connection between I-FLASH and the car is interrupted.

# I-FLASH OBD TOOL – ANLEITUNG FÜR BMW E-MODELLE

## POTENTIELLE FEHLER

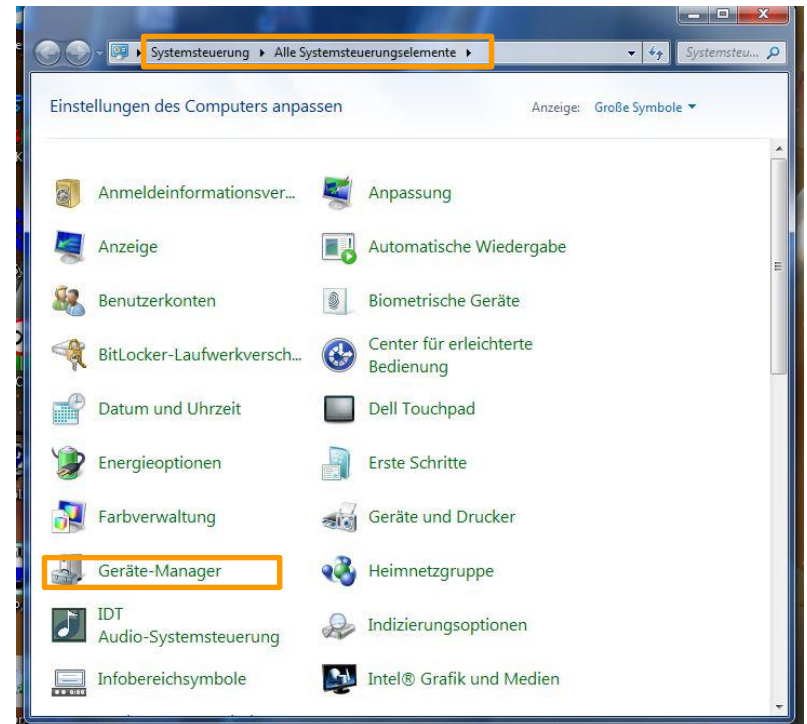


1. Dem I-FLASH Kabel (XDEVICE KpCAN) wird von WINDOWS ein falscher Treiber zugewiesen.

Windows uses a wrong driver for the I-FLASH cable (XDEVICE Kp CAN)

2. Der Treiber für das I-FLASH muß aktualisiert werden

The driver for the I-FLASH has to be updated

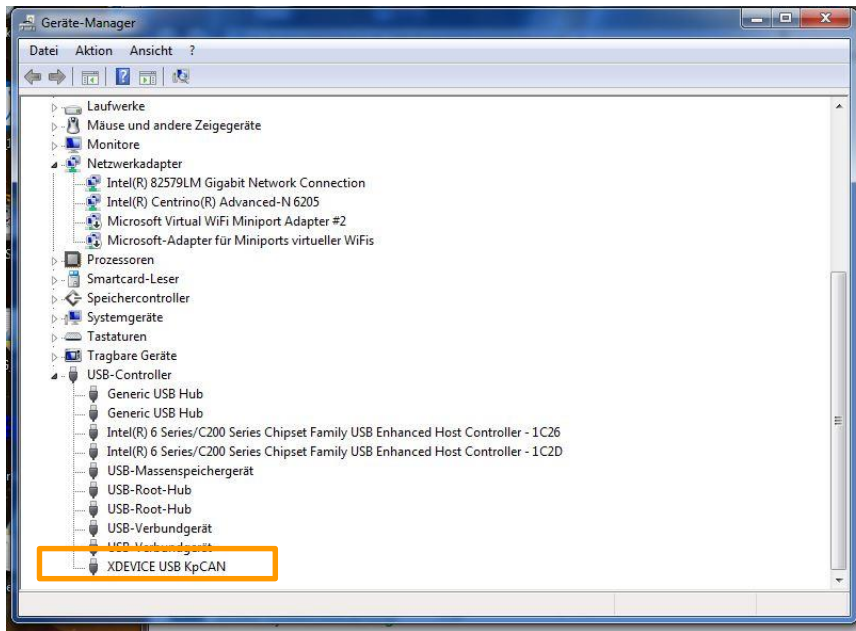


3. Geräte-Manager öffnen

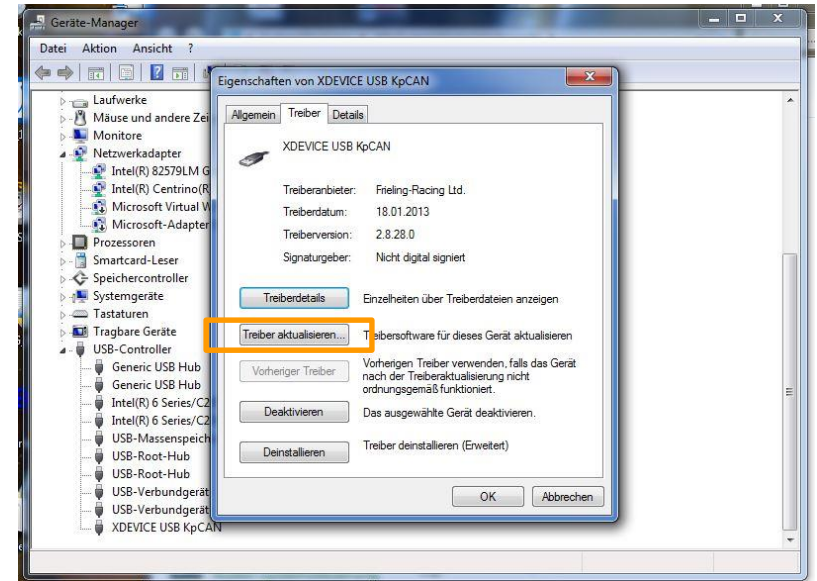
Open the device manger

## I-FLASH OBD TOOL – ANLEITUNG FÜR BMW E-MODELLE

### POTENTIELLE FEHLER

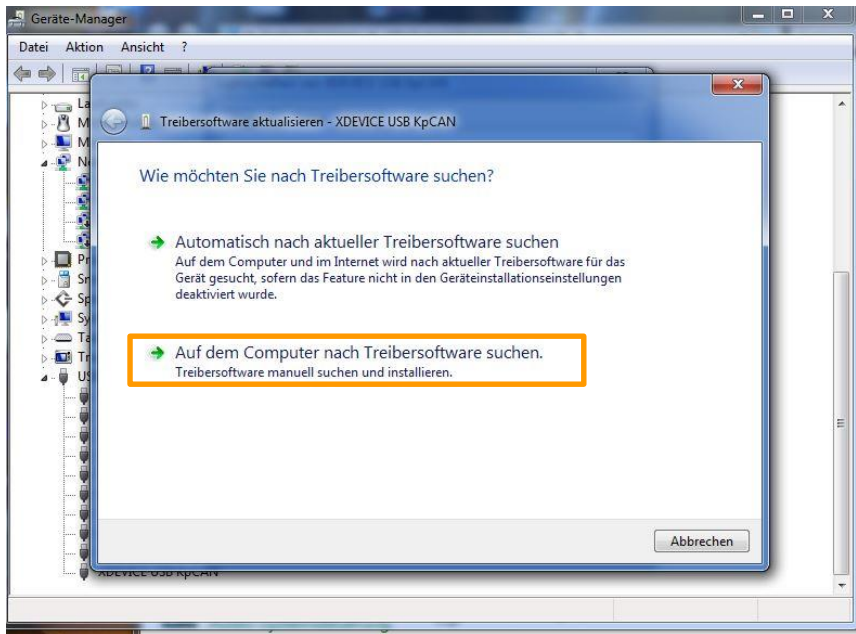


4. I-FLASH Kabel (XDEVICE KpCAN) auswählen  
Choose the I-FLASH cable (XDEVICE KpCAN)

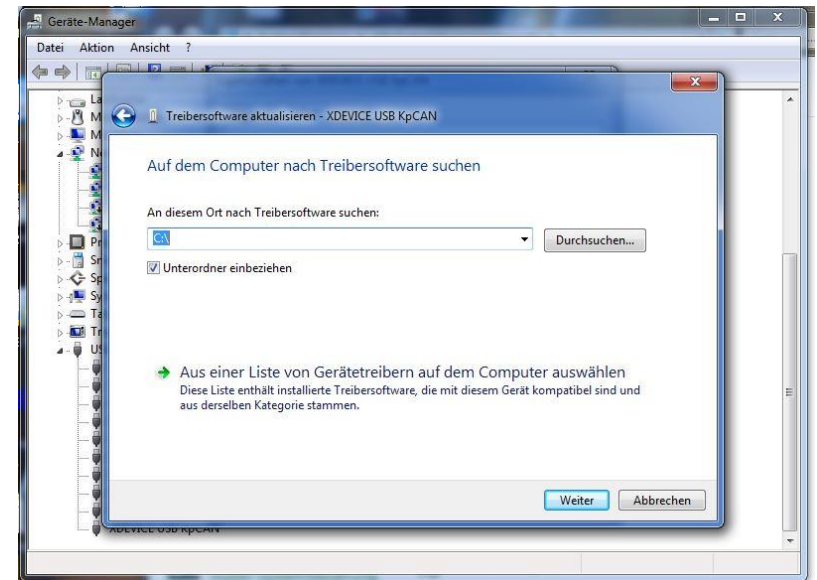


5. „Treiber aktualisieren“ auswählen  
Choose „update driver“

## I-FLASH OBD TOOL – ANLEITUNG FÜR BMW E-MODELLE POTENTIELLE FEHLER



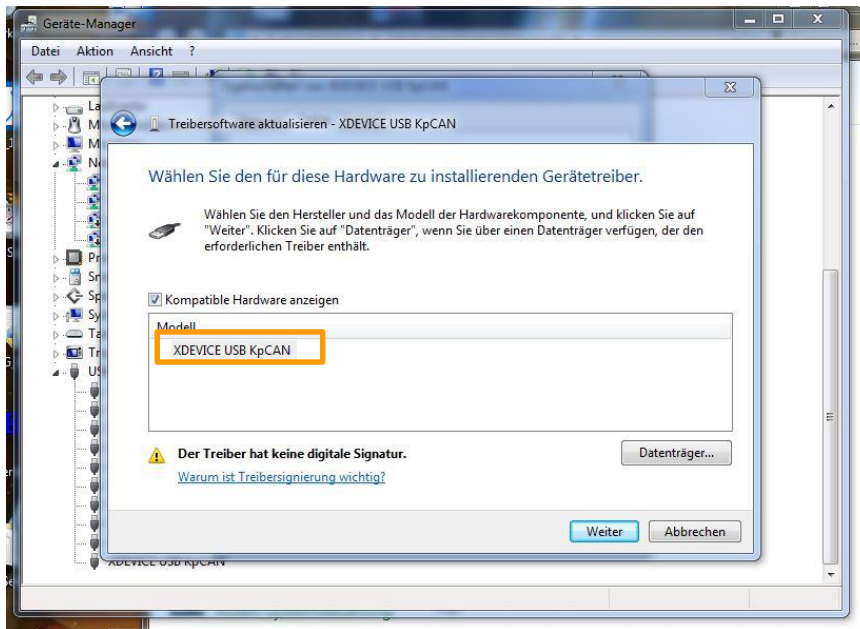
6. Option „Auf dem Computer nach Treibersoftware suchen“ wählen  
Choose option "Search on computer for driver software"



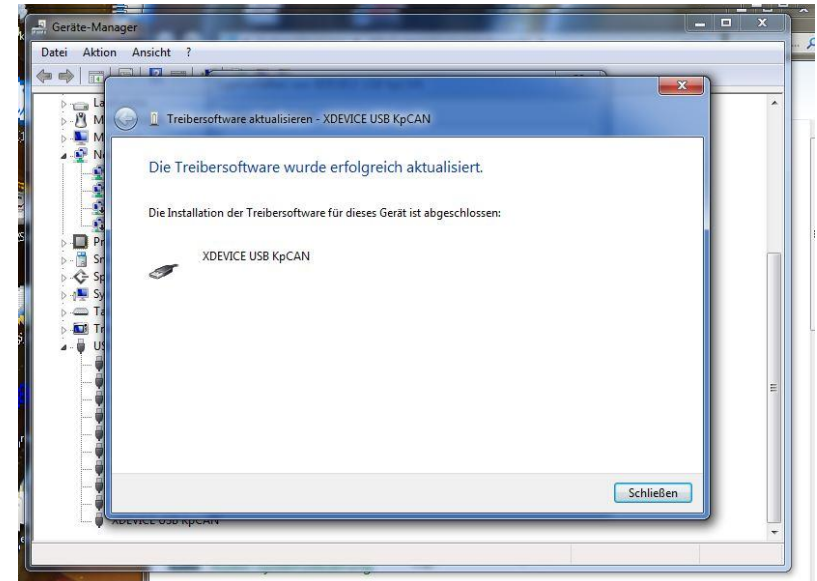
7. Option „Aus einer Liste von Gerätetreibern auf dem Computer auswählen“ wählen  
Choose option „Choose from a list of drivers on this computer“



## I-FLASH OBD TOOL – ANLEITUNG FÜR BMW E-MODELLE POTENTIELLE FEHLER



8. XDEVICE USB KpCAN auswählen  
Choose „XDEVICE Kp CAN“



9. Der richtige Treiber wurde dem I-FLASH Kabel erfolgreich zugewiesen  
The correct driver has been assigned to the I-FLASH cable.